

# Yerzon®

## Краткое руководство



### Зарядка

Устройство Yerzon содержит стандартный разъем микро-USB, который находится на задней стороне устройства (см. правый рисунок сверху) под резиновой крышкой. Перед первым использованием устройства Yerzon рекомендуется зарядить его аккумулятор. Полная зарядка аккумулятора занимает приблизительно 2 часа. Можно использовать любое подходящее зарядное устройство с разъемом микро-USB.

### Начало работы с устройством

Предусмотрено два варианта подключения нового устройства Yerzon к вашему устройству (смартфону или планшету): через NFC (для телефонов с ОС Android и Windows Phone) или через Bluetooth (для iOS).

Обратите внимание, что устройство Yerzon можно подключить только одному к устройству. Если требуется контролировать устройство Yerzon, к которому уже подключено другое устройство, перейдите к разделу Доступ и управление.

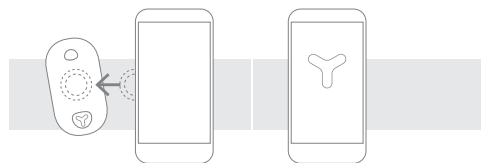
### Телефоны с ОС Android и Windows

1. Проверьте, что в вашем телефоне включена функция NFC.

Android: Настройки - Беспроводная связь и сети - NFC  
Windows Phone: Настройки - NFC - Коснуться и передать

2. Установите приложение Yerzon.

Приложение можно установить из магазина приложений изготовителя вашего телефона. Для получения прямой ссылки на приложение отсканируйте метку NFC устройства Yerzon. (Если вы не знаете, где находится антенна NFC вашего телефона, обратитесь к руководству по эксплуатации телефона.) Получите содержимое. Затем вы будете направлены в магазин приложений изготовителя телефона, из которого можно установить приложение Yerzon.



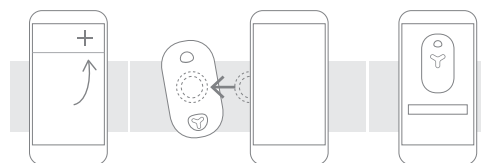
3. Запустите приложение.

4. Добавьте устройство Yerzon.

Если у вас уже есть другие устройства Yerzon, которые вы контролируете, выберите «+» для добавления нового устройства.

5. Отсканируйте метку NFC устройства Yerzon.

В приложении отображается уведомление: «Обнаружено новое устройство Yerzon». Выберите «Подключить». (Windows Phone: выберите «Отклонить», если телефон запрашивает разрешение на получение содержимого.)



6. Добавьте имя и изображение для устройства Yerzon (не обязательно).

Отображается вид, на котором можно назначить устройству Yerzon описательное имя (рекомендуется) и добавить изображение. Сделайте снимок с помощью камеры или выберите фотографию в памяти телефона. Имя и изображение не будут храниться на сервере Yerzon.

7. Устройство Yerzon подключено к вашему телефону.

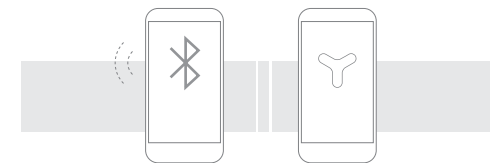
### iOS

1. Проверьте, что в вашем телефоне включена функция Bluetooth.

iOS: Настройки - Bluetooth.

2. Установите приложение Yerzon.

Приложение Yerzon можно установить из App Store.

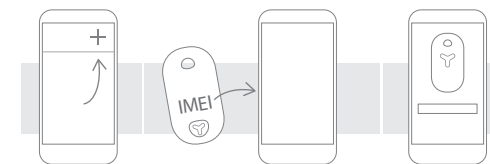


3. Подключите Yerzon к зарядному устройству.

4. Запустите приложение.

5. Добавьте устройство Yerzon.

Выберите «+» для добавления Yerzon. Функция Bluetooth вашего телефона найдет все устройства Yerzon, находящиеся поблизости и ожидающие подключения. В приложении появится запрос на ввод последних 5 цифр номера IMEI подключаемого устройства Yerzon. Номер IMEI находится на задней стороне Yerzon.



6. Добавьте имя и изображение для устройства Yerzon (не обязательно).

Отображается вид, на котором можно назначить устройству Yerzon описательное имя (рекомендуется) и добавить изображение. Сделайте снимок с помощью камеры или выберите фотографию в памяти телефона. Имя и изображение не будут храниться на сервере Yerzon.

7. Устройство Yerzon подключено к вашему телефону.

## Сброс

В приложении Yezpon существует возможность подписаться на дублирование сообщений на адрес вашей электронной почты. После предоставления адреса электронной почты вы получите автоматическое сообщение, содержащее электронную ссылку. Использование данной ссылки удалит всех пользователей и произведет сброс устройства Yezpon к заводским настройкам.

После регистрации Yezpon вы сможете снова использовать устройство в случае потери или повреждения подключенного телефона, если вы не разрешили другим устройствам контролировать Yezpon.

## Доступ и управление

Настоятельно рекомендуется разрешить контроль над каждым устройством Yezpon другому опекуну или другу. После подключения Yezpon к одному устройству его можно подключить к другому устройству (через Сброс) только после отключения существующего соединения. В противном случае любой прохожий мог бы подключить свой собственный телефон к устройству Yezpon, например, вашего ребенка.

Если вы назначили контроль над устройством Yezpon только одному телефону, и этот телефон был потерян или поврежден, подключение невозможно будет отключить, и Yezpon невозможно будет подключить к другому устройству!

В приложении Yezpon содержатся инструкции для разрешения совместного контроля из собственного меню каждого устройства Yezpon. Пример. Windows Phone: Выполните жест прокрутки на страницу «Управление доступом». На этом экране можно просмотреть права контроля и разрешить совместный контроль. Передать права можно через NFC, если ваш телефон поддерживает эту функцию (Android и WP), или по электронной почте. При передаче прав через электронную почту сообщение, содержащее ссылку для установки приложения и одноразовую ссылку, действительно в течение 24 часов в отношении прав контроля над данным устройством Yezpon.

## Поиск

Если требуется найти местоположение Yezpon, откройте его в приложении и выберите «Найти». Приложение показывает состояние устройства и выводит запрос, требуется ли запустить поиск. При отмене запрос не будет отправлен. В любом случае на карте будут отображаться как ваше местоположение, так и последнее известное (базовая станция GSM) местоположение устройства Yezpon. Если вы согласны, запрос определения местоположения отправляется в Yezpon при следующем обновлении его состояния. Отображается карта, на которой указано ваше местоположение и последнее известное местоположение Yezpon. Одновременно сверху экрана отображается время, оставшееся до момента, когда Yezpon обновит состояние, получит запрос на определение местоположения и включит спутниковую навигацию.

Для определения местоположения Yezpon использует сеть базовых станций GSM и спутниковую навигацию GPS. Если

устройство находится в помещении или сигнал GPS слишком слаб, данные GPS о местоположении принять не удастся. В этом случае конкретное местоположение определить невозможно.

Запрос местоположения также приводит к включению передатчика Bluetooth в устройстве Yezpon. Если Yezpon находится в диапазоне приема сигнала Bluetooth (<50 м), телефон проинформирует об этом и покажет приблизительное расстояние до Yezpon (только для Android и iOS). Здания и другие препятствия могут значительно сократить диапазон приема сигнала Bluetooth.

Данные о местоположении обновляются на карте в течение ограниченного времени. Устройство Yezpon не предназначено для постоянного контроля.

## Настройки

Активным режимом работы Yezpon является «нормальный режим». Обычно устройство находится в активном режиме во время движения. Yezpon переключается в режим экономии энергии через установленное время задержки после обнаружения прекращения движения. Когда датчик ускорения в устройстве Yezpon обнаруживает, что устройство движется, вновь включается активный режим.

Можно настроить частоту связи устройства Yezpon с сервером. Установка более продолжительного интервала позволяет экономить энергию устройства Yezpon, но при этом также увеличивается задержка перед получением данных о местоположении Yezpon. Поэтому необходимо выбрать настройки на основе личных требований.

Обратите внимание, что повышенная частота обновления также увеличивает объем передаваемых данных. Дополнительную информацию можно найти в разделе Рекомендации.

Пример 1. Пётр привел своего сына на большую спортивную площадку. Он положил Yezpon в карман сына и установил для времени обновления в активном режиме 1 минуту, так как он хочет как можно быстрее узнать местоположение сына в случае, когда он исчезает из виду. Потребление энергии не вызывает проблем, так как Пётр полностью зарядил аккумулятор Yezpon утром и знает, что заряда хватит до вечера.

Пример 2. Павел поставил свой припарковать свой автомобиль Он беспокоится, как бы его не украли. Он спрятал Yezpon под шляпной полкой автомобиля и настроил время обновления в активном режиме на 10 минут. Он настроил время обновления в режиме экономии энергии на 12 часов. В течение недели он иногда проверяет состояние Yezpon в своем телефоне. Павел обнаружил, что Yezpon быстро перешел в режим его автомобиль не перемещался. Это означает никто не перемещает его катер, и заряда аккумулятора легко хватит на все две недели!

## История

Этот экран позволяет проверить предыдущие режимы и данные о местоположении Yezpon. Приводятся данные 100 последних записей.

## Рекомендации

Рекомендуется разрешить контроль над каждым устройством Yezpon еще хотя бы одному пользователю. Это позволит контролировать устройство даже в том случае, если основное устройство повреждено.

Если требуется удалить приложение Yezpon из телефона, необходимо сначала удалить все экземпляры контроля Yezpon.

Обновления приложения Yezpon будут поддерживать сведения о контролируемых устройствах Yezpon.

Yezpon использует соединения для передачи данных через сотовые сети. При приобретении устройства Yezpon, определенный объем передачи данных может быть включен в цену. Объем у разных розничных продавцов может отличаться. Компания Yezpon Oy оставляет за собой право определять понятие разумного использования. Приложение проинформирует вас о завершении времени использования или о превышении объемов разумного использования. Когда закончится время использования или будет превышен лимит использования, вы сможете приобрести дополнительное время использования Yezpon через приложение.

Проверьте функционирование Yezpon в вашей стране или в странах, которые вы планируете посетить, на сайте <http://yezpon.com/support/>.

Yezpon использует сотовые сети. Работа сетей может отличаться в зависимости от доступности, трафика и вредных факторов окружающей среды.

Точность и объемы данных о местоположении могут отличаться в зависимости от таких факторов, как местоположение, окружающие условия и действия сторонних организаций, и могут быть ограничены. Данные о местоположении не могут быть получены внутри зданий, под землей и т. д.

Дополнительные рекомендации можно найти на сайте <http://yezpon.com/support/>.

## Безопасность

Yezpon не заменяет родительский надзор. Обязательно соблюдайте местные законы и правила.

Выключайте Yezpon в местах, где использование мобильных телефонов запрещено, или они могут создавать помехи, например, в самолетах, вблизи медицинского оборудования и во взрывоопасных местах.

Данное устройство отвечает соответствующим государственным ограничениям SAR в размере 2.0 Вт/кг. Отдельные максимальные значения SAR можно найти на [yezpon.com/support](http://yezpon.com/support). Если вы переносите устройство или надеваете его на тело, следует использовать соответствующий аксессуар, вроде чехла, или иным образом сохраняя дистанцию 0,5 см от тела для обеспечения соответствия требованиям воздействия РЧ.

Беспроводные устройства чувствительны к помехам, которые

могут нарушить их функционирование.

Устройство защищено от брызг, но не предназначено для плавания или погружения под воду. При прикреплении к, например, школьному рюкзаку, дождь по дороге домой несколько не повредит устройству. Тем не менее, мы советуем не носить его во время плавания и не погружать в воду. Не подвергайте устройство воздействию ударов и не допускайте его падения на твердые поверхности.

Устройство предназначено для работы при температуре от -10 до +40 °C. Холод может ухудшить емкость аккумулятора. Не подвергайте устройство воздействию больших перепадов температуры, чтобы предотвратить конденсацию влаги внутри устройства.

Устройство содержит встроенную перезаряжаемую аккумуляторную батарею, которая не может быть извлечена. Не следует выбрасывать устройство вместе с бытовым мусором. Верните его в место приобретения или сдайте в пункт переработки. Расположение ближайшего пункта переработки можно узнать в местных органах по организации сбора и удаления отходов. Не пытайтесь извлечь или заменить аккумулятор, так как это может привести к повреждению устройства и создать опасность.

Пользуйтесь только стандартными неповрежденными зарядными устройствами с разъемом микро-USB. Не прикладывайте чрезмерных усилий при подключении разъема.

С дополнительной информацией о безопасности можно ознакомиться на сайте [www.yezpon.com/support](http://www.yezpon.com/support). Декларация соответствия изготовителя находится по адресу [www.yezpon.com/legal](http://www.yezpon.com/legal).