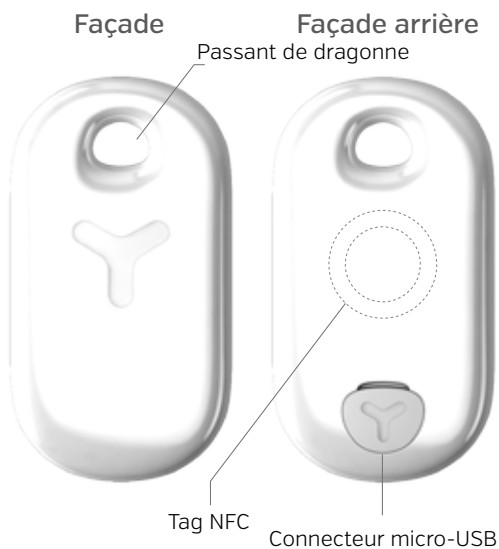


Yepzon®

Guide rapide



Chargement

Le Yepzon est équipé d'un connecteur micro-USB standard situé à l'arrière de l'appareil (illustration en haut à droite) sous un cache en caoutchouc. Il est recommandé de charger la batterie du Yepzon avant d'utiliser l'appareil la première fois. Le temps de chargement complet de la batterie est d'environ 2 heures. Vous pouvez utiliser n'importe quel chargeur micro-USB approuvé.

Commencer à utiliser

Vous pouvez connecter votre nouveau Yepzon à votre appareil (smartphone ou tablette) de deux façons : NFC (Android et Windows Phone) ou Bluetooth (iOS).

Veillez noter que vous ne pouvez connecter votre appareil qu'à un Yepzon qui n'a pas encore été connecté à un autre appareil. Si vous voulez contrôler un Yepzon déjà connecté à un appareil, passez à la section **Accès et contrôle**.

Android et Windows Phone

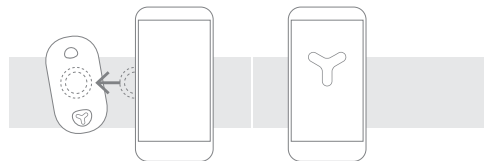
1. Vérifiez que la fonction NFC est activée sur votre téléphone.

Android : Paramètres - Sans fil et réseaux - NFC

Windows Phone : Paramètres - NFC - Toucher pour partager

2. Installez l'application Yepzon

Vous pouvez installer l'application à partir de la boutique d'applications du fabricant de votre téléphone. Pour accéder directement à l'application, lisez le tag NFC situé sur votre appareil Yepzon. (Si vous ne savez pas où se trouve l'antenne NFC sur votre téléphone, consultez le manuel de l'utilisateur de votre téléphone.) Récupérez le contenu. Vous allez ensuite être dirigé vers la boutique d'applications du fabricant de votre téléphone, où vous pourrez installer l'application Yepzon.



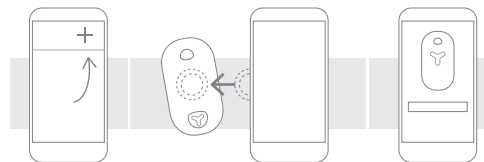
3. Démarrez l'application

4. Ajoutez un Yepzon

Si vous possédez déjà des appareils Yepzon que vous contrôlez, sélectionnez « + » pour en ajouter un nouveau.

5. Lisez le tag NFC du Yepzon

L'application affiche une notification : « Nouveau Yepzon détecté ». Sélectionnez « Connecter » [Windows Phone : choisissez « Rejeter » si le téléphone vous invite à recevoir le contenu.]



6. Nommez et associez une image à votre Yepzon [facultatif]

Une fenêtre apparaît dans laquelle vous pouvez donner un nom descriptif à votre Yepzon (recommandé) et ajouter une image. Cette image peut être une photo que vous prenez avec votre appareil photo ou que vous sélectionnez dans la mémoire de votre téléphone. Ce nom et cette image ne seront pas enregistrés sur le serveur Yepzon.

7. Le Yepzon est maintenant connecté à votre téléphone.

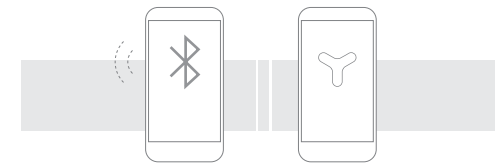
iOS

1. Vérifiez que la fonction Bluetooth est activée sur votre téléphone.

iOS : Réglages - Bluetooth.

2. Installez l'application Yepzon.

Vous pouvez installer l'application Yepzon à partir de l'App Store.

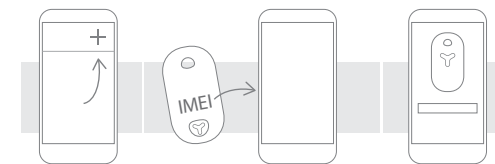


3. Connectez votre Yepzon à un chargeur.

4. Démarrez l'application.

5. Ajoutez un Yepzon.

Sélectionnez « + » pour ajouter un Yepzon. La fonction Bluetooth de votre téléphone détecte tous les appareils Yepzon à proximité en attente de connexion. L'application vous invite à saisir les 5 derniers chiffres du numéro IMEI figurant sur le Yepzon à connecter. Le numéro IMEI se trouve sur la façade arrière de votre Yepzon.



6. Nommez et associez une image à votre Yepzon [facultatif].

Une fenêtre apparaît dans laquelle vous pouvez donner un nom descriptif à votre Yepzon (recommandé) et ajouter une image. Cette image peut être une photo que vous prenez avec votre appareil photo ou que vous sélectionnez dans la mémoire de votre téléphone. Ce nom et cette image ne seront pas enregistrés sur le serveur Yepzon.

7. Le Yepzon est maintenant connecté à votre téléphone.

Réinitialisation

Avec l'application Yepzon, il est possible de demander un message de sauvegarde à votre adresse électronique. Après avoir fourni votre adresse électronique, vous recevrez un message de réponse automatique avec un lien. L'utilisation du lien permettra d'effacer tous les utilisateurs et restaurer les réglages d'usine du Yepzon.

Si vous perdez ou endommagez le téléphone connecté et si vous n'avez pas partagé le contrôle du Yepzon avec d'autres appareils, vous pourrez néanmoins continuer à utiliser votre Yepzon si vous l'avez préalablement enregistré.

Accès et contrôle

Il est fortement recommandé de partager le contrôle de chaque appareil Yepzon avec un parent ou un ami. Une fois que le Yepzon est connecté à un appareil, il n'est pas possible de le reconnecter à un autre appareil [Réinitialisation] sans désactiver préalablement la connexion existante. Dans le cas contraire, n'importe qui pourrait connecter son propre téléphone au Yepzon qui se trouve dans la poche de votre enfant, par exemple.

Si vous avez affecté le contrôle du Yepzon à un seul téléphone et si vous perdez ou endommagez ledit téléphone, la connexion ne pourra pas être désactivée et le Yepzon ne pourra plus être connecté à d'autres appareils !

Pour obtenir des instructions relatives au partage du contrôle à partir du propre menu de chaque Yepzon, consultez l'application du Yepzon. Exemple : Windows Phone : Accédez à la page « Gestion de l'accès ». Cette page permet de consulter et partager les privilèges de contrôle. Vous pouvez partager les privilèges par NFC si votre téléphone prend en charge cette fonction [Android et WP], ou par courriel. En cas de partage des privilèges par courriel, le message comporte un lien permettant d'installer l'application ainsi qu'un lien utilisable une seule fois et valable pendant 24 heures pour les privilèges de contrôle du Yepzon en question.

Localisation

Si vous souhaitez localiser le Yepzon, ouvrez-le à partir l'application et sélectionnez « Localiser maintenant ». L'application présente l'état de l'appareil et vous demande si vous voulez démarrer la localisation. Si vous refusez, la demande ne sera pas envoyée. La vue de la carte indiquera de toute façon aussi bien votre propre emplacement que le dernier emplacement connu (station de base GSM) du Yepzon. La vue de la carte indique votre propre emplacement et le dernier emplacement connu du Yepzon. La partie supérieure de l'écran indique également la durée restante avant que le Yepzon actualise son état, reçoive la demande de localisation et démarre la navigation par satellite.

Yepzon utilise un réseau de stations de base GSM et la navigation par satellite GPS pour déterminer son emplacement. Si l'appareil se trouve à l'intérieur d'un bâtiment ou si le signal GPS n'est pas suffisamment fort, il est possible que les données de localisation GPS ne soient pas reçues. Dans ce cas, il n'est pas possible de déterminer un emplacement spécifique.

La demande de localisation active également l'émetteur Bluetooth du Yepzon. Si le Yepzon se trouve à portée d'un signal Bluetooth (< 50 m), le téléphone vous l'indique et précise sa distance approximative par rapport au Yepzon (Android et iOS uniquement). Les bâtiments et autres obstacles peuvent réduire considérablement la portée du signal Bluetooth.

Les données de localisation sont actualisées sur la carte pendant une durée limitée uniquement. Le Yepzon n'est pas conçu pour un contrôle en continu.

Réglages

Le mode actif du Yepzon est le « mode normal ». En général, lorsque l'appareil est en mouvement, il est en mode actif. Le Yepzon passe en mode économie d'énergie après un délai défini lorsqu'il détecte l'absence de mouvement. Si le capteur d'accélération du Yepzon détecte que l'appareil est en mouvement, il repasse immédiatement en mode actif.

Vous pouvez définir la fréquence de connexion du Yepzon au serveur. La définition d'un intervalle long permet d'économiser la batterie du Yepzon mais augmente également le délai de réception des données de localisation du Yepzon. Par conséquent, vous devez choisir les réglages en fonction de votre utilisation et de vos besoins personnels.

Veillez noter qu'une courte fréquence de rafraîchissement utilisera également une capacité de transfert de données plus importante. Pour plus d'informations, consultez la section Conseils d'utilisation.

1er exemple : Peter et son fils agité se rendent dans un grand parc de jeux. Peter place le Yepzon dans la poche de son fils et définit la fréquence de rafraîchissement en mode actif sur 1 minute, car il veut savoir où se trouve son fils le plus rapidement possible s'il vient à le perdre de vue. La consommation de la batterie n'est pas un souci car Peter a chargé complètement le Yepzon le matin-même et il sait que la batterie tiendra jusqu'au soir.

2e exemple : Paul est contraint de garer sa voiture à quai pendant deux semaines. Il craint d'être cambriolé. Il cache le Yepzon sous la plage arrière de la voiture et définit la fréquence de rafraîchissement en mode actif sur 10 minutes. Il définit la fréquence de rafraîchissement en mode économie d'énergie sur 12 heures. Au cours de la semaine, il vérifie occasionnellement l'état du Yepzon sur son téléphone. Paul s'aperçoit que le Yepzon est rapidement passé en mode économie d'énergie et y est resté. Cela signifie que personne n'a déplacé la voiture. La batterie tient donc facilement pendant les deux semaines

complètes !

Historique

Cette vue vous permet de consulter les précédents modes et données de localisation du Yepzon. Les 100 dernières entrées sont affichées.

Conseils d'utilisation

Il est conseillé de partager le contrôle de chaque Yepzon avec un autre utilisateur au moins. Ainsi, l'appareil peut être contrôlé même si l'appareil principal est endommagé.

Si vous voulez supprimer l'application Yepzon de votre téléphone, vous devez d'abord supprimer chaque instance de contrôle du Yepzon.

Les mises à jour de l'application Yepzon n'entraînent pas la suppression des détails des Yepzon contrôlés.

Yepzon utilise des connexions de données du réseau cellulaire. Lors de l'achat d'un Yepzon, le prix de vente peut inclure une certaine quantité de transfert de données. La quantité peut varier selon les revendeurs. Yepzon Oy se réserve le droit de définir l'utilisation raisonnable. L'application vous informe de la fin de la durée d'utilisation ou du dépassement de l'utilisation raisonnable. À la fin de la durée d'utilisation ou en cas de dépassement de la limite d'utilisation, vous pouvez acheter du temps pour votre Yepzon à partir de l'application.

Pour connaître les fonctionnalités du Yepzon dans votre pays de résidence ou si vous devez voyager, visitez le site <http://yepzon.com/support/>.

Yepzon utilise des réseaux cellulaires. La fonctionnalité des réseaux peut varier selon la disponibilité, le trafic ou les risques environnementaux.

La précision et la portée des données de localisation peuvent varier selon certains facteurs, tels que l'emplacement, l'environnement et les activités des personnes, et elles peuvent être limitées. La réception des données de localisation peut ne pas être possible à l'intérieur de bâtiments, en sous-sol, etc.

Pour en savoir plus sur les conseils d'utilisation, consultez le site <http://yepzon.com/support/>.

Sécurité

Yepzon ne peut pas se substituer à la surveillance parentale. Respectez toujours les lois et réglementations locales.

Éteignez le Yepzon dans les lieux où l'utilisation des téléphones cellulaires est interdite ou lorsque celui-ci risque de créer des interférences, par exemple en avion, à proximité de matériel médical et sur les sites de travail à l'explosif.

Ce produit respecte les limites nationales DAS applicables de 2,0 W/kg. Les valeurs maximales spécifiques DAS sont disponibles sur yepzon.com/support. Lorsque vous portez le produit ou l'utilisez accroché à vos vêtements, servez-vous d'un accessoire tel qu'un étui ou tenez-le autrement à une distance de 0,5 cm de votre corps afin de respecter les normes d'exposition RF.

Les appareils sans fil sont sensibles aux interférences, qui sont susceptibles de compromettre son bon fonctionnement.

L'appareil est étanche aux éclaboussures mais il n'est pas conçu pour être porté lors des baignades ou de la plongée sous-marine. S'il est accroché par ex. à un cartable, une averse sur la route n'aura aucun effet sur l'appareil. Il est cependant recommandé de ne pas le porter lors des baignades ou le laisser tomber dans l'eau. N'exposez pas l'appareil aux chocs et ne le laissez pas tomber sur des surfaces dures.

L'appareil est conçu pour être utilisé à des températures comprises entre -10 - +40°C. Le froid peut altérer l'autonomie de la batterie. N'exposez pas l'appareil à d'importantes variations de températures afin d'éviter que de la condensation se forme à l'intérieur.

L'appareil est fourni avec une batterie rechargeable intégrée qu'il n'est pas possible de retirer. Vous ne devez pas jeter l'appareil avec les ordures ménagères. Rapportez-le plutôt où vous l'avez acheté ou dans un point de recyclage. Pour connaître l'emplacement du point de recyclage le plus proche, contactez les autorités locales chargées du traitement des déchets. N'essayez pas de retirer ou modifier la batterie, au risque d'endommager l'appareil et de créer une situation dangereuse.

Utilisez uniquement des chargeurs standard en bon état et équipés d'un connecteur micro-USB. Évitez de trop forcer lors de l'insertion du connecteur dans un port.

Pour en savoir plus sur la sécurité, consultez le site www.yepzon.com/support.

Pour accéder à la déclaration de conformité du fabricant, rendez-vous sur www.yepzon.com/legal.