

# Yepzon®

## Guía rápida



### Carga

Yepzon incluye un conector micro USB estándar, situado en la parte posterior del dispositivo bajo un tapón de goma (figura de la parte superior derecha). Le recomendamos que cargue la batería de Yepzon antes de utilizar el dispositivo por primera vez. La batería tarda aproximadamente 2 horas en cargarse completamente. Puede utilizar cualquier cargador micro USB aprobado.

### Empezar a utilizar el dispositivo

Hay dos opciones para conectar su nuevo Yepzon a un smartphone o tableta: NFC (Android y Windows Phone) o Bluetooth (iOS).

Tenga en cuenta que solo puede emparejar su teléfono o tableta a un Yepzon que todavía no se haya emparejado con otro dispositivo. Si desea supervisar un Yepzon que ya se haya emparejado, pase al apartado **Acceso y control**.

## Android y Windows Phone

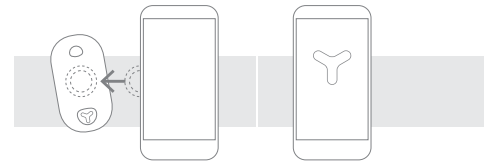
**1. Compruebe que la función NFC se haya activado en su teléfono.**

Android: Settings - Wireless & Networks - NFC (Configuración - Inalámbrico y redes - NFC)

Windows Phone: Settings - NFC - Tap to share (Configuración - NFC - Tocar para compartir)

**2. Instale la aplicación Yepzon.**

Puede instalar la aplicación desde la tienda de aplicaciones del fabricante de su teléfono. Obtenga un enlace directo escaneando la etiqueta NFC en su dispositivo Yepzon. [Si desconoce la ubicación de la antena NFC en su teléfono, consulte el manual de usuario de su teléfono]. Reciba el contenido. A continuación se dirigirá a la tienda de aplicaciones del fabricante de su teléfono, donde podrá instalar la aplicación Yepzon.



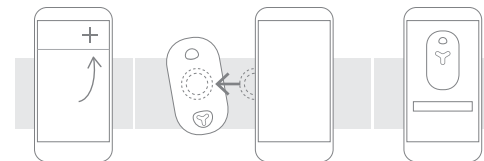
**3. Inicie la aplicación.**

**4. Agregue un Yepzon.**

Si ya está supervisando un Yepzon, seleccione "+" para agregar otro.

**5. Escanee la etiqueta NFC de Yepzon.**

La aplicación mostrará una notificación: "New Yepzon detected!" [Se ha detectado un nuevo Yepzon]. Seleccione "Connect" [Conectar]. [Windows Phone: Seleccione "Reject" [Rechazar] si el teléfono le solicita recibir contenido].



**6. Agregue un nombre y una fotografía a su Yepzon [opcional].**

Aparecerá una vista desde la cual tiene la opción de dar a Yepzon un nombre descriptivo [recomendado] y agregar una fotografía. Puede tomar una con la cámara o seleccionarla desde la memoria de su teléfono. El nombre y la fotografía no se guardarán en el servidor de Yepzon.

**7. El Yepzon está ahora conectado a su teléfono.**

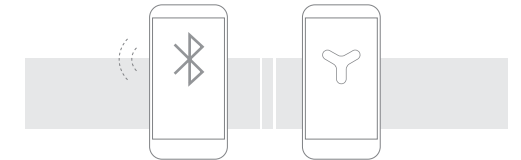
## iOS

**1. Compruebe que su teléfono tenga habilitado Bluetooth.**

iOS: Settings - Bluetooth [Configuración - Bluetooth].

**2. Instale la aplicación Yepzon.**

Puede instalar la aplicación Yepzon desde la App Stor.



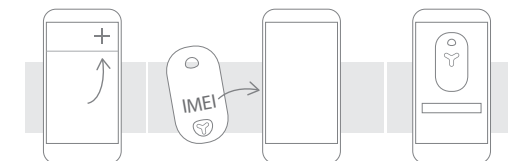
**3. Conecte el Yepzon a un cargador.**

Si ya lo ha conectado antes, desconéctelo y vuelva a enchufarlo para reiniciar el Yepzon.

**4. Inicie la aplicación.**

**5. Agregue un Yepzon.**

Seleccione "+" para agregar un Yepzon. La función Bluetooth de su teléfono localizará cualquier dispositivo Yepzon cercano que esté a la espera de conexión. La aplicación le solicitará que introduzca los 5 últimos dígitos del número IMEI en el Yepzon que desea conectar. Puede encontrar el número IMEI en la parte posterior de su Yepzon.



**6. Agregue un nombre y una fotografía a su Yepzon [opcional].**

Aparecerá una vista desde la cual tiene la opción de dar a Yepzon un nombre descriptivo [recomendado] y agregar una fotografía. Puede tomar una con la cámara o seleccionarla desde la memoria de su teléfono. El nombre y la fotografía no se guardarán en el servidor de Yepzon.

**7. El Yepzon está ahora conectado a su teléfono.**

## Reajuste

En la aplicación Yepzon hay una opción de suscribir un mensaje de seguridad a su correo electrónico. Después de introducir la dirección de correo electrónico recibirá un mensaje de respuesta automática que contiene un enlace. Utilizando el enlace se eliminarán todos los usuarios y se restablecerá Yepzon a su configuración predeterminada.

Después de haber restablecido el Yepzon, puede volver a emparejarlo con cualquier dispositivo como si fuera nuevo. Ello resulta de utilidad si accidentalmente elimina la aplicación de Yepzon de su teléfono sin haber eliminado primero los derechos de acceso, o si pierde el teléfono o se le estropea y no ha compartido el control de Yepzon con otro dispositivo.

## Acceso y control

Es muy recomendable que comparta el control de cada Yepzon por lo menos con otro smartphone o tableta, ya que si el control del Yepzon se realiza únicamente a través de un teléfono y ese teléfono se pierde o estropea, el Yepzon no se puede emparejar con otro teléfono sin que antes se haya restablecido (consulte el apartado Reajuste).

Después de emparejar el Yepzon con un dispositivo, el usuario puede compartir los derechos de acceso desde la aplicación Yepzon. El número de personas que pueden seguir un Yepzon es ilimitado.

Para compartir el control, abra la aplicación Yepzon y toque el icono del Yepzon cuyo control desee compartir. Toque el icono de compartir y siga las instrucciones que aparecen en pantalla. En función de la plataforma, hay diferentes opciones para compartir. Todas las plataformas ofrecen la opción de compartir el control por correo electrónico. Windows Phone y Android también dan la opción de compartir por NFC. Android ofrece más opciones, incluidos Bluetooth y SMS. Recomendamos compartir por correo electrónico, ya que es como mejor funciona en todas las plataformas.

Ejemplo 1: Mary empareja un Yepzon con su iPhone. También comparte el control con su viejo teléfono Android que no dispone de funcionalidad NFC. Un día el iPhone se le estropea. Desde su viejo teléfono Android, elimina los derechos de acceso desde el iPhone estropeado y los comparte por correo electrónico con su nuevo Windows Phone.

Ejemplo 2: Lisa quiere utilizar un Yepzon para saber en qué lugar se encuentra su padre, ya anciano. Empareja el Yepzon con su tableta Android y comparte el control con sus hermanos y hermanas, algunos de los cuales viven en la otra punta del mundo.

Para localizar un Yepzon, abra la aplicación y pulse "Locate" (Localizar). La aplicación le mostrará el estado del dispositivo y le preguntará si desea empezar a localizarlo. Si está de acuerdo, la solicitud de localización se envía al Yepzon la próxima vez que se conecta al servidor. En la vista del mapa se muestra tanto su ubicación como la

última ubicación conocida (estación base GSM) del Yepzon. Al mismo tiempo, en la parte superior de la pantalla se muestra el tiempo restante antes de que el Yepzon se conecte al servidor, reciba la solicitud de localización e inicie una detección de navegación vía satélite.

## Localización

Yepzon utiliza una red de estaciones base GSM y navegación vía satélite GPS para determinar su ubicación. Si cancela, no se enviará la solicitud. En la vista del mapa se muestra tanto su ubicación como la última ubicación conocida (estación base GSM) del Yepzon. En tal caso, no se puede determinar una ubicación precisa a través de GPS.

Sin embargo, la solicitud de localización también activará el transmisor Bluetooth del Yepzon. Si el Yepzon se encuentra dentro del alcance de una señal Bluetooth (< 50 m), el teléfono (solo Android e iOS) se lo notificará y le mostrará la distancia aproximada hasta el Yepzon. Tenga en cuenta que los edificios y otros obstáculos pueden reducir drásticamente el alcance de la señal Bluetooth.

Los datos de ubicación se muestran actualizados en el mapa durante tres minutos. Si desea continuar el seguimiento, puede iniciar una nueva sesión de localización de 3 minutos una vez que la sesión anterior haya terminado.

## Configuración

El Yepzon dispone de dos modos básicos: Moving (Movimiento) y Sleeping (Reposo). Moving, obviamente, significa que el dispositivo está en movimiento. Una vez que el sensor de aceleración de Yepzon detecta que el movimiento se ha detenido, transcurridos 20 minutos el dispositivo pasa al modo Sleeping para ahorrar batería. Cuando el sensor detecta que el dispositivo se está volviendo a mover, inmediatamente vuelve a poner el Yepzon en modo Moving.

Puede definir con qué frecuencia el Yepzon se conecta al servidor en cada modo. Al configurar un intervalo largo, el Yepzon ahorra batería, pero también tardará más en recibir los datos de ubicación del Yepzon. Por lo tanto, debe elegir la configuración en función de sus requisitos y uso personales. Los ajustes por defecto para los intervalos de conexión son 5 minutos en movimiento y 6 horas en reposo.

Tenga en cuenta que una frecuencia de actualización corta también consume más capacidad de transferencia de datos, así como más batería. Puede obtener más información en el apartado Uso recomendado.

Ejemplo 1: Peter lleva a su hijo a una gran zona de recreo. Guarda el Yepzon en el bolsillo de su hijo y configura una frecuencia de actualización en modo Moving de 1 minuto, porque quiere conocer la ubicación de su hijo lo antes posible en caso de que el niño desaparezca de su vista. El consumo de batería no le preocupa, porque Peter ha

cargado completamente el Yepzon esa misma mañana.

Ejemplo 2: Paul se ve con la necesidad aparcar su coche durante un mes. Le preocupa ser víctima de un robo. Oculta el Yepzon debajo de la bandeja trasera del coche y configura una frecuencia de actualización en modo Moving de 10 minutos. Configura una frecuencia de actualización en modo Sleeping de 12 horas. Durante la semana, de vez en cuando comprueba el estado del Yepzon desde su teléfono. Paul ve que el Yepzon entró rápidamente en modo Sleeping y permaneció así, lo cual su coche no se ha movido. Es muy probable que la batería dure todo el mes.

Puede encontrar más información sobre los diferentes modos en nuestro sitio web <http://yepzon.com/support/>

## Historial

Esta vista le permite consultar los modos y datos de localización anteriores de Yepzon. Se muestran las 100 últimas entradas.

## Uso recomendado

Le recomendamos que comparta el control de cada Yepzon con al menos otro usuario. De este modo, todavía puede seguir controlando el dispositivo aunque haya perdido o se le haya estropeado el dispositivo de control principal.

Si desea eliminar la aplicación Yepzon de su teléfono, primero debe eliminar cada instancia de control de Yepzon.

Cuando la aplicación Yepzon se actualiza, los detalles de los Yepzon controlados se mantienen.

Yepzon utiliza conexiones de datos de la red móvil. Cuando adquiere un Yepzon, el precio de compra puede incluir una determinada cantidad de transferencia de datos. La cantidad puede variar según el distribuidor. La aplicación le informará cuando estén a punto de consumirse todos los datos. Cuando Yepzon se queda sin datos, puede comprar más a través de la aplicación. Con la configuración predeterminada de Yepzon y un promedio de uso de 8 horas al día y una solicitud de localización por día, el consumo de datos sería de unos 5 MB/mes.

Consulte la funcionalidad de Yepzon en su país de residencia y los países a los cuales tiene previsto viajar <http://yepzon.com/support/>.

Yepzon utiliza redes móviles. Con cualquier dispositivo, la funcionalidad de las redes puede variar en función de la disponibilidad, el tráfico o factores ambientales.

La precisión y el alcance de los datos de localización pueden variar debido a factores como la ubicación, el entorno y actividades externas, y en ocasiones pueden verse limitados. Por ejemplo, puede que no se reciban datos de localización precisos bajo tierra o en el interior de edificios.

Puede obtener más información sobre el uso recomendado en <http://yepzon.com/support/>.

## Seguridad

Yepzon no sustituye la supervisión de los progenitores. Cumpla siempre las leyes y normativas locales.

Apague el Yepzon en lugares donde no esté permitido el uso de teléfonos móviles o donde pueda provocar interferencias; por ejemplo, a bordo de aviones, cerca de equipos médicos y en lugares donde haya riesgo de explosión.

Este producto cumple con los límites SAR nacionales de 2,0W/kg. Los valores máximos SAR específicos se pueden encontrar en [yepzon.com/support](http://yepzon.com/support/). Al llevar el producto o utilizarlo mientras lo lleva en su cuerpo, recomendamos usar un accesorio como una funda o mantenerlo de otra manera a una distancia de 0,5 cm del cuerpo para asegurar el cumplimiento con los requisitos de exposición a RF.

En principio Yepzon es resistente al agua, siempre y cuando el tapón de goma que cubre el puerto USB esté bien cerrado. Si se sujeta a una mochila, por ejemplo, las precipitaciones durante los desplazamientos no afectarán al dispositivo. Sin embargo, recomendamos no llevar el dispositivo encima para nadar ni sumergirlo en el agua. Sin embargo, no se debe llevar encima para nadar ni se debe sumergir en el agua. Evite que caiga sobre superficies duras o que se golpee contra objetos afilados, ya que los componentes electrónicos podrían dañarse.

El dispositivo se ha diseñado para ser utilizado a temperaturas de entre -10 y +40°C. El frío puede afectar a la capacidad de la batería. No exponga el dispositivo a una gran variación de temperatura para evitar que se forme condensación en su interior.

El dispositivo incluye una batería recargable integrada, que no se puede retirar. El dispositivo no debe desecharse con la basura doméstica. Devuélvalo al lugar donde lo compró o llévelo a un punto de reciclaje. Puede consultar la ubicación del punto de reciclaje más próximo a las autoridades locales de gestión de residuos. No intente retirar ni modificar la batería, ya que podría dañar el dispositivo y crear una situación de peligro.

Utilice únicamente cargadores estándar que estén en buen estado y que vayan equipados con un conector micro USB. Evite el empleo de una fuerza excesiva al enchufar el conector al puerto Yepzon.

Puede obtener más información sobre seguridad en [www.yepzon.com/support](http://www.yepzon.com/support).

Puede consultar la Declaración de Conformidad del fabricante en [www.yepzon.com/legal](http://www.yepzon.com/legal).