

Yepzon®

Lühijuhend



Laadimine

Yepzonil standardne Micro USB-liitmik, mis asub seadme tagaküljel kummikatte all (ülemine parempoolne joonis). Soovitame Yepzoni akut enne esimest kasutamist laadida. Aku täislaadimiseks kulub umbes 2 tundi. Võite kasutada ükskõik millist heakskiidetud Micro USB-laadijat.

Seadme kasutamine

Uue Yepzoni saab nutitelefoniga või tahvelarvutiga ühendada kahel viisil. NFC [Androidi ja Windowsi telefonid] või Bluetoothi [iOS] abil.

Arvestage, et saate siduda Yepzoniga üksnes telefoni või tahvelarvuti, mida ei ole seotud mõne muu seadmega. Kui soovite jälgida juba seotud Yepzoni, liikuge otse jaotiseni **Access and Control** [Juurdepääs ja jälgimine].

Androidi ja Windowsi telefonid

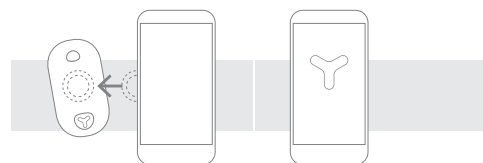
1. Kontrollige, kas telefonis on lubatud NFC funktsioon.

Android: Settings - Wireless & Networks - NFC [Sätted - Juhtmevaba ja võrgud - NFC]

Windowsi telefon: Settings - NFC - Tap to share [Sätted - NFC - Puuduta jagamiseks]

2. Installige Yepzoni rakendus.

Võite installida rakenduse oma telefonitootja rakenduste poest. Looge sellega otseühendus, skannides Yepzoni seadmes NFC silti. [Kui te ei tea, kus teie telefonis NFC antenn asub, lugege oma telefoni kasutusjuhendit.] Võtke sisu vastu. Seejärel suunatakse teid telefonitootja rakenduste poodi, kus saate Yepzoni rakenduse installida.



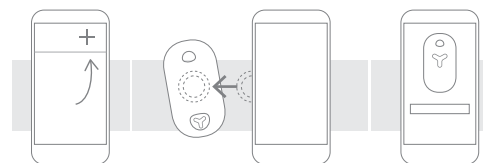
3. Käivitage rakendus.

4. Lisage Yepzon.

Kui te juba jälgite mõnd Yepzoni seadet, vajutage uue seadme lisamiseks „+“.

5. Skannige Yepzoni NFC silti.

Rakendus kuvab teate: „New Yepzon detected.“ [Tuvastati uus Yepzoni seade.] Vajutage nuppu „Connect“ [Loo ühendus]. [Windowsi telefon: kui telefon pakub sisu vastuvõtmist, vajutage nuppu „Reject“ [Loobu].]



6. Lisage oma Yepzoni nimi ja pilt [soovi korral].

Kuvatakse vaade, milles saate soovi korral valida oma Yepzonile kirjeldava nime [soovituslik] ja lisada pildi. Tehke pilt kaamera abil või valige pilt telefoni mälust. Nime ja pilti Yepzoni serveris ei salvestata.

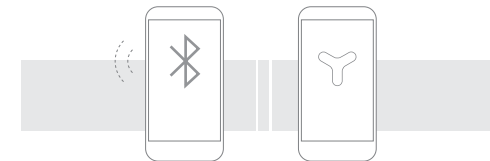
7. Yepzon on nüüd telefoniga ühendatud.

iOS

1. Kontrollige, kas telefonis on lubatud Bluetooth. iOS: Settings - Bluetooth.

2. Installige Yepzoni rakendus.

You can install the Yepzon App from App Store.



3. Yepzon on nüüd telefoniga ühendatud.

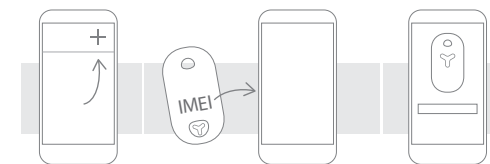
Kui olete selle juba varem ühendanud, lahutage ühendus ja ühendage Yepzon seejärel uuesti, et seade taaskäivituks.

Kui olete selle juba varem ühendanud, lahutage ühendus ja ühendage Yepzon seejärel uuesti, et seade taaskäivituks.

4. Käivitage rakendus.

5. Lisage Yepzon.

Vajutage Yepzoni seadme lisamiseks „+“. Telefoni Bluetoothi-funktsioon otsib läheduses olevad Yepzoni seadmed, mis on ühenduse ootel. Rakendus palub sisestada ühendatava Yepzoni seadme IMEI-koodi viis viimast numbrit. IMEI-koodi leiате Yepzoni tagaküljelt.



6. Lisage oma Yepzoni nimi ja pilt [soovi korral].

Kuvatakse vaade, milles saate soovi korral valida oma Yepzonile kirjeldava nime [soovituslik] ja lisada pildi. Tehke pilt kaamera abil või valige pilt telefoni mälust. Nime ja pilti Yepzoni serveris ei salvestata.

7. Yepzon on nüüd telefoniga ühendatud.

Lähtestamine

Yepzon Appis on võimalus tellida oma e-posti aadressile taastamissõnum. Pärast e-posti aadressi sisestamist saadetakse teile lingiga automaatsõnum. Lingi kasutamine kustutab kõik kasutajad ja viib Yepzoni tagasi tehaseadistustele.

Pärast lähtestamist saab Yepzoni uuesti siduda uue seadmena ükskõik millise seadmega. See võimalus on otstarbekas siis, kui olete eemaldanud Yepzoni rakenduse kogemata telefonist, kuid ei ole eelnevalt eemaldanud juurdepääsuõigusi, või kui teie telefon läheb kaduma või saab kahjustada ja te pole jaganud Yepzoni jälgimist teise seadmega.

Juurdepääs ja jälgimine

Soovitame tungivalt jagada kõigi Yepzoni seadmete jälgimist vähemalt ühe teise nutitelefoniga või tahvelarvutiga, sest kui Yepzoni jälgimine on seotud vaid ühe telefoniga ja see läheb kaduma või saab kahjustada, ei saa Yepzoni ilma lähtestamiseta teise telefoniga siduda enne (vt jaotist Lähtestamine).

Pärast Yepzoni sidumist ühe seadmega saab olemasolev kasutaja juurdepääsuõigusi Yepzoni rakendusest jagada. Yepzoni jälgivate isikute arv ei ole piiratud.

Jälgimise jagamiseks avage Yepzoni rakendus ja puudutage selle Yepzoni ikooni, mille jälgimist soovite jagada. Puudutage jagamiskooni ja järgige ekraanile ilmuvaid juhiseid. Sõltuvalt platvormist on rakendamiseks eri võimalusi. Kõik platvormid võimaldavad jagada jälgimist e-posti kaudu. Windowsi telefon ja Android võimaldavad kasutada jagamiseks ka NFC-d. Android pakub ka muid võimalusi, sh Bluetooth ja SMS. Soovitame kasutada jagamiseks e-posti, sest see toimib kõigis platvormides kõige paremini.

1. näide: Mari seob Yepzoni oma iPhone'iga. Samuti jagab ta jälgimise oma vana Androidi telefoniga, millel ei ole NFC funktsiooni. Ühel päeval läheb tema iPhone katki. Ta võtab Androidi telefoni, eemaldab juurdepääsuõigused katkisest iPhone'ist ja jagab need e-posti teel uue Windowsi telefoniga.

2. näide: Liisa soovib kasutada Yepzoni selleks, et vaadata, kuhu tema eakas isa läheb. Ta seob Yepzoni oma Androidi tahvelarvutiga ja jagab jälgimise oma vendade ja õdedega, kellest osa elab teises maailma otsas.

Asukoht

Yepzoni asukohta kindlakstelemiseks avage rakendus ja puudutage nuppu „Locate“ (Leia asukoht). Rakendus näitab seadme olekut ja küsib, kas soovite selle asukohta otsima hakata. Kui nõustute, saadetakse Yepzonile järgmisel korral serveriga ühendust luues asukohapäringu.

Käskluse tühistamisel päringut ei saadeta. Kaardivaade näitab siiski nii teie asukohta kui ka Yepzoni viimast teadaolevat asukohta (GSM-põhist jaama). Samal ajal kuvatakse ekraani ülaosas aeg, mis on jäänud järele, enne kui Yepzon loob ühenduse serverida, saab asukohapäringu ja alustav satelliitnavigatsiooni tuvastamist.

Yepzon kasutab oma asukohta kindlaks tegemiseks GSM-baasjaamade võrgustikku ja GPS-satelliitnavigatsiooni. Kui seade asub siseruumis või kui GPS-signaali ei ole piisavalt tugev, ei pruugita GPS-i asukohtaandmeid vastu võtta. Sellisel juhul ei saa täpset asukohta GPS-i abil kindlaks teha.

Asukohapäringu aktiveerib ka Yepzoni Bluetoothi-saatja. Kui Yepzon on Bluetoothi-signaali ulatuses (< 50 m), teavitab telefon (Ainult Android ja iOS) teid sellest ja näitab ligikaudset kaugust Yepzonist. Hooned ja muud takistused võivad Bluetoothi-signaali ulatust oluliselt vähendada.

Asukohtaandmeid värskendatakse kaardil kolm minutit. Kui soovite jälgimist jätkata, võite pärast eelmise seansi lõppemist käivitada uue kolmeminutilise asukohta kindlaks tegemise seansi.

Sätted

Yepzonil on kaks põhirežiimi: liikumisrežiim ja unerežiim. Liikumine tähendab, et seade liigub. Kui Yepzoni kiirendusandur tuvastab liikumise peatumise, lülitub seade aku säästmiseks 20 minuti pärast unerežiimi. Kui andur tuvastab uuesti seadme liikumise, lülitub Yepzon kohe tagasi liikumisrežiimi.

Saate seadistada, kui tihti Yepzon igas režiimis serveriga ühenduse loob. Pika intervalli seadmisel säästate Yepzoni akut, kuid tekitate ka pikema intervalli Yepzoni lokaliseerimisandmete saamises. Seetõttu tuleks seadistus teha lähtuvalt teie isiklikest vajadustest ja kasutamisest. Ühenduse loomise vaikimisi intervall on 5 minutit liikumise ajal ja 6 tundi unerežiimis.

Suur värskendussagedus kasutab ka rohkem andmeedastusvõimet, samuti rohkem energiat. Lisateavet leiate jaotisest Soovituslik kasutamine.

1. näide: Peeter viib oma elavaloomulise poja suurele mänguväljakule. Ta paneb Yepzoni poja taskusse ja seadistab värskendussageduse liikumisrežiimis 1 minutile, sest soovib oma poja asukohta võimalikult kiiresti teada saada, juhaks kui laps peaks silmist kaduma. Aku tarbimine ei ole probleem, sest Peeter on Yepzoni hommikul täis laadinud.

2. näide: Paul peab oma auto parkima. Ta tunneb muret varaste pärast. Ta peidab Yepzoni auto mütsiriivile alla ja seab värskenduskiiruse liikumisrežiimis 10 minutile. Unerežiimis on värskenduskiirus 12 tundi. Nädala sees kontrollib ta aeg-ajalt mobiilist Yepzoni olekut. Paul saab teada, et Yepzon lülitus kiiresti unerežiimi ja jäigi sinna, mis tähendab, et paat tema autot ei ole liigutatud. Aku peab kuu aega vabalt vastu.

Lisateavet eri režiimide kohta leiate meie veebilehelt <http://yepzon.com/support/>

Ajalugu

Selles vaates saate kontrollida Yepzoni varasemaid režiime ja asukohtaandmeid. Kuvatakse viimased 100 kirjet.

Soovituslik kasutamine

WSoovitame jagada kõigi Yepzonite jälgimist vähemalt ühe teise kasutajaga. Nii saab seadet jälgida ka siis, kui põhijuhtseade on kaduma läinud või kahjustada saanud.

Kui soovite Yepzoni oma telefonist eemaldada, eemaldage kõigepealt Yepzoni juurdepääsuõigused.

Yepzoni rakenduse uuendamisel säilivad juhitavate Yepzonite üksikasjad.

Yepzon kasutab mobiilivõrgu andmeühendusi. Yepzoni ostmisel võib ostuhind sisaldada teatud hulgal andmesidet. See võib sõltuvalt müüjast erineda. [Maht võib müüjati erineda.] Rakendus teavitab teid, kui andmemaht hakkab otsa saama. Kui Yepzoni andmemaht on otsas, saate seda rakenduse kaudu juurde osta. Yepzoni vaikesätetega, keskmise kasutusajaga 8 tundi päevas ja ühe asukohapäringuga päevas on andmemahu tarbimine umbes 5 MB kuus.

Yepzoni toimivuse kohta oma asukohariigis ja riikides, kuhu plaanite reisida, leiate lisateavet aadressil <http://yepzon.com/support/>.

Yepzon kasutab mobiilivõrke. Võrkude toimivus sõltub, nagu kõigi seadmete puhul, võrkude kättesaadavusest, liiklusest ja keskkonnateguritest.

Asukohtaandmete täpsus ja ulatus võib sõltuda mitmest tegurist, näiteks asukoht, keskkond ja kolmandate osapoolte tegevus, mistõttu võib see olla mõnikord piiratud. Näiteks maa all ja hoonete sees ei pruugita saada täpseid asukohtaandmeid.

Kasutussoovitused leiate aadressil <http://yepzon.com/support/>.

Ohutus

Yepzon ei asenda lapsevanemate poolset järelevalvet. Järgige alati kohalikke seadusi ja eeskirju.

Lülitage Yepzon välja kohtades, kus mobiiltelefone pole lubatud kasutada või kui kasutamine võib tekitada häireid, näiteks lennukis, meditsiiniseadmete läheduses ka lõhkamiskohtades.

Käesolev toode vastab kohaldatavale riiklikule SAR piirangule 2,0 W/kg. Konkreetset maksimaalsed

SAR-väärtused leiate kodulehelt yepzon.com/support. Toote kandmisel või kehale kinnitatult kasutamisel kasutage lisatarvikut nagu vutlar või hoidke see kehast 0,5 cm kaugusel, et tagada vastavus raadiosagedusega kokkupuudet reguleerivatele nõuetele.

Kõik juhtmevabad seadmed on häiretele tundlikud ja need võivad seadme toimivust ohustada.

Yepzon on põhimõtteliselt veekindel, eeldusel, et USB-pordi kummikate on tihedalt suletud. Kui seade on kinnitatud näiteks koolikotile, ei sega koduteel vihm seadet üldse. Siiski ei soovita me kanda seda ujudes ega lasta sel vette kukkuda. Samuti ei tohi seade kukkuda kõvale pinnale ega saada lööke teravatelt esemetelt, vastasel juhul võib elektroonika kahjustada saada.

Seade on mõeldud kasutamiseks temperatuurivahemikus -10 – +40 °C. Madal temperatuur võib vähendada aku toimivust. Ärge laske seadmel kokku puutuda suurte temperatuurierinevustega, et vältida kondensaadi teket seadme sisemuses.

Seadmel on sisseehitatud laetava aku, mida ei saa eemaldada. Ärge visake seadet olmejäätmete hulka. Viige vana seade edasimüüjale tagasi või jäätmekäitluspunkti. Lähima jäätmekäitluspunkti saate teada kohalikult jäätmekäitlust haldavalt asutuselt. Ärge püüdke akut eemaldada ega modifitseerida, sest see võib seadet kahjustada ning ohtu tekitada.

Kasutage üksnes standardseid kahjustamata laadijaid, millel on Micro USB-liides. Vältige pistiku ühendamisel Yepzoni porti liigse jõu kasutamist.

Ohutuse kohta leiate rohkem teavet aadressil www.yepzon.com/support.

Tootja vastavusdeklaratsiooni leiate aadressilt www.yepzon.com/legal.